

凝智 PowerManagerII UPS 单机监控软件

产 品 说 明 书

目录

目录	1
PoerManagerII for Windows	3
1. 简介	3
1.1 简介	3
1.2 功能	3
1.3 系统需求	4
1.4 支持的操作系统	4
2. 安装、启动、退出及卸载	5
2.1 安装	5
2.2 启动及退出 PowerManagerII	10
2.2.1 启动 PowerManagerII	10
2.2.2 退出 PowerManagerII	10
3. 用户主界面	11
3.1 系统设置	11
3.1.1 基本设置	11
3.1.2 关机设定	17
3.1.3 危机处理	19
3.1.4 历史数据保存设置	23
3.2 关机和重启	23
3.3 安排 UPS 工作	24
3.4 测试	26
3.5 告警参数配置	28
3.5.1 BP 机告警	错误！未定义书签。
3.5.2 广播告警	29

3.5.3 Email 告警29

3.5.4 短信告警33

3.5.5 声音告警34

3.5.6 电话语音告警错误！未定义书签。

3.5.7 窗口告警36

4. 查看 38

4.1 查看历史事件 38

4.2 查看历史资料 39

4.3 查看数据图 43

4.4 查看曲线图 44

4.5 查看状态图 44

5. 关于 PoerManagerII50

PoerManagerII for Windows

1. 简介

1.1 简介

PowerManagerII 是一套监控 UPS 的系统软件,提供 COM 口与 USB 口两种本地监控方式及网络代理监控方式。它以数据及图形,清楚显示 UPS 的输入输出电压、频率、负载、温度及电池容量等数据的实时状态,帮助使用者监控电力供应的品质;同时还可以通过向 UPS 发出控制指令,对其进行控制,让使用者更有效率地管理电力;而且,可以预先设置控制指令,进行定时控制;当市电发生中断或 UPS 电池低电位时,PowerManagerII 更能充分发挥其无人状态下的监控功能,除精确地做到自动安全存盘、系统安全关机地功能外,更增加多方位的自动警讯传送功能,包括自动拨号发送呼叫器警讯,自动拨号发送手机短信息警讯,以及电子邮件传送警讯等,使用者不但不必担心市电的中断,会造成任何系统或档案的损失,更可以在第一时间内,进行必要的应变处理。同时,本系统还可以记录最近几天的资料。

此外,PowerManagerII 的 Windows NT 服务功能,能在使用者尚未登录计算机之前,就开始执行程序,达到无需管理者,全自动监控管理 UPS。

在互联网迅速普及的今天,不论个人计算机或服务器,早已进入 24 小时,全天候收发信息的时代,无人状态下的电源管理,已成为 UPS 的必要装备,功能完备的 PowerManagerII 系统,势将成为智能型 UPS 的最佳搭档。

1.2 功能

- 以数据及图形的方式直观而清楚地显示 UPS 电压、频率、负载、电池等各项参量的实时状态信息,帮助使用者了解当前电力供应的品质情况;
- 自动侦测 UPS 市电、电池、逆变器工作、旁路、自测等多种工作运行故障状况;
- 可显示 UPS 机器生产信息和有关额定值;
- 在 UPS 电池耗尽前安全自动关闭系统及 UPS 电源;
- 可选择关闭系统前自动保存常用应用程序或直接使计算机进入休眠关机状态(需计算机支持该功能);
- 可分别设定断电和电池低发生时的倒数计时关机时间;
- 关闭系统前可执行自定可执行程序;
- 可弹出报警信息框,将电源故障情况通知使用者及系统管理员;

- 可通过监控计算机的多媒体音箱播放告警信息的语音；
- 可发送 NT Messenger 广播讯息，将告警信息发送到局域网内启用 NT Messenger 广播服务的每一台 Windows 计算机上；
- 可通过 Email 自动发送告警信息邮件到指定电子信箱；
- 可通过 Modem 自动发送告警信息到指定的传呼机上；
- 可通过 GSM Modem 自动发送告警短信息到指定的手机上；
- 可通过语音 Modem 自动拨打指定的电话，并播放相应的告警录音；
- 可对 UPS 进行诊断性自我检测，并可选择多种测试方式；
- 可设定计划定时自动执行对电脑和 UPS 的顺序开关机和对 UPS 的自我检测；
- 可记录 UPS 各种故障事件发生情况和各参量的历史数据，供随时查询和电源问题分析，让使用者或系统管理员及时掌握供电环境状况和 UPS 工作运行趋势，以便其合理规划电源使用策略和及时预防电源灾难的发生；
- 以系统后台服务（Service）方式运行，能在使用者尚未登入计算机之前，就开始执行程序，达到无需人员干涉，全自动监控管理 UPS；
- 支持通过 TCP/IP 网络进行远程的监视与管理；
- 经过严格测试，程序性能优良，可靠、稳定；
- 可无限扩充多国语言，操作界面非常友好，提供详细的帮助系统，安装、使用方便；

1.3 系统需求

MS-Windows® 2000 以上、30M 空闲磁盘空间、64M 以上内存、PII 以上 CPU、15' 显示器。

1.4 支持的操作系统

分别有：

MS-Windows® 2000

MS-Windows® XP

MS-Windows® 2003

MS-Windows win7/win10

2. 安装、启动、退出及卸载

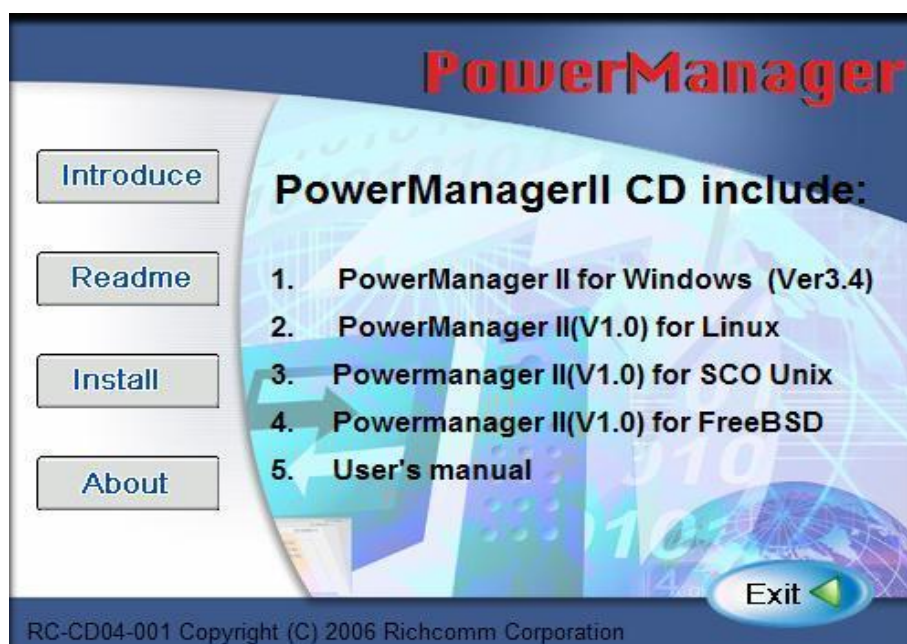
2.1 安装

请依下述步骤安装：

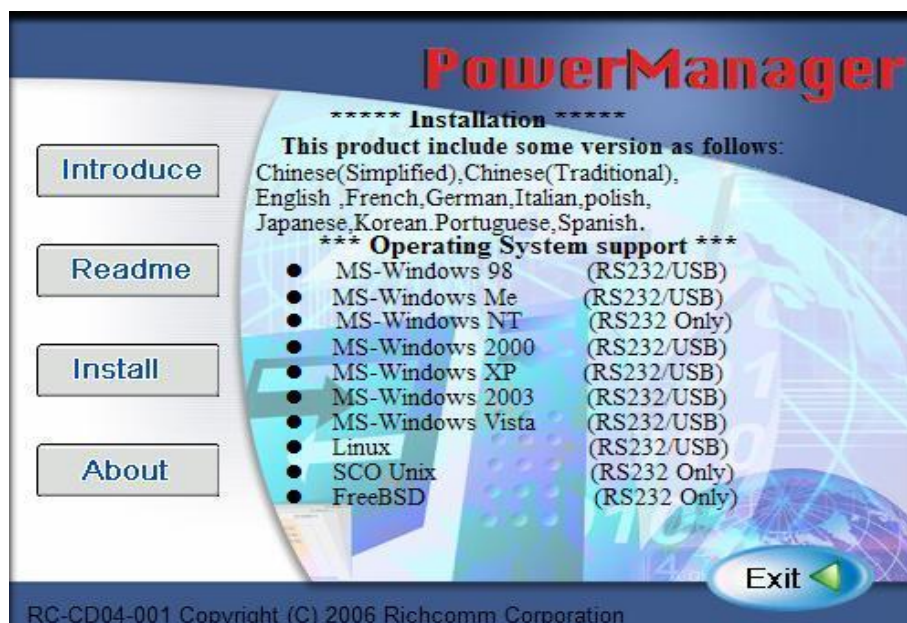
1>开启 UPS 及系统电源

2>将 PowerManagerII 软件光盘放入光驱中，PowerManagerII 会自动显示 CD 中的各选项供使用者选择：

2.1>按钮‘Introduce’为默认页面主要介绍的是光盘所包含的内容，点击如图所示：



2.2>按钮‘Readme’为光盘中程序所支持的系统及语言，点击如图所示：



2.3>按钮' Install' 为程序安装的按钮，点击如下图所示：



按照安装向导进行文件的安装，点击‘下一步’




在‘序列号’的提示框下填写光盘封面上粘贴的序列号，当序列号填写完毕后，根据安装向导的提示：



The screenshot shows the 'InstallShield Wizard' window with the title '客户信息' (Client Information). The subtitle is '输入您的信息。' (Enter your information). The main text says '请输入您的用户名、所在的公司名称以及产品序列号。' (Please enter your username, company name, and product serial number). There are three input fields: '用户名 (U):' with the value 'rickey', '公司名称 (C):' with the value '天堂软件', and '序列号 (S):' with the value 'PM-0ED90-054A0-0DCA0-076E0'. At the bottom, there are buttons for '< 上一步 (B)' (Previous), '下一步 (N) >' (Next), and '取消' (Cancel).

继续‘下一步’确认将要安装的路径，路径选择完成后，根据安装向导的提示：



The screenshot shows the 'InstallShield Wizard' window with the title '选择目的地位置' (Select destination location). The subtitle is '选择安装程序安装文件的文件夹。' (Select the folder where the installation program files will be installed). The main text says '安装程序将在以下文件夹中安装 PowerManagerII。' (The installation program will install PowerManagerII in the following folder). Below this, it says '要安装到此文件夹，请单击“下一步”。要安装到其它文件夹，请单击“浏览”，然后选择其它文件夹。' (To install to this folder, click "Next". To install to another folder, click "Browse", then select another folder). There is a text box for '目的地文件夹' (Destination folder) containing 'C:\Program Files\richcomm\PowerManagerII'. To the right of the text box is a button labeled '浏览 (B)...' (Browse...). At the bottom, there are buttons for '< 上一步 (B)' (Previous), '下一步 (N) >' (Next), and '取消' (Cancel).

继续‘下一步’进入软件语言的选择界面，根据实际系统的需要安装合适的语言显示，根据安装向导的提示继续进行安装：

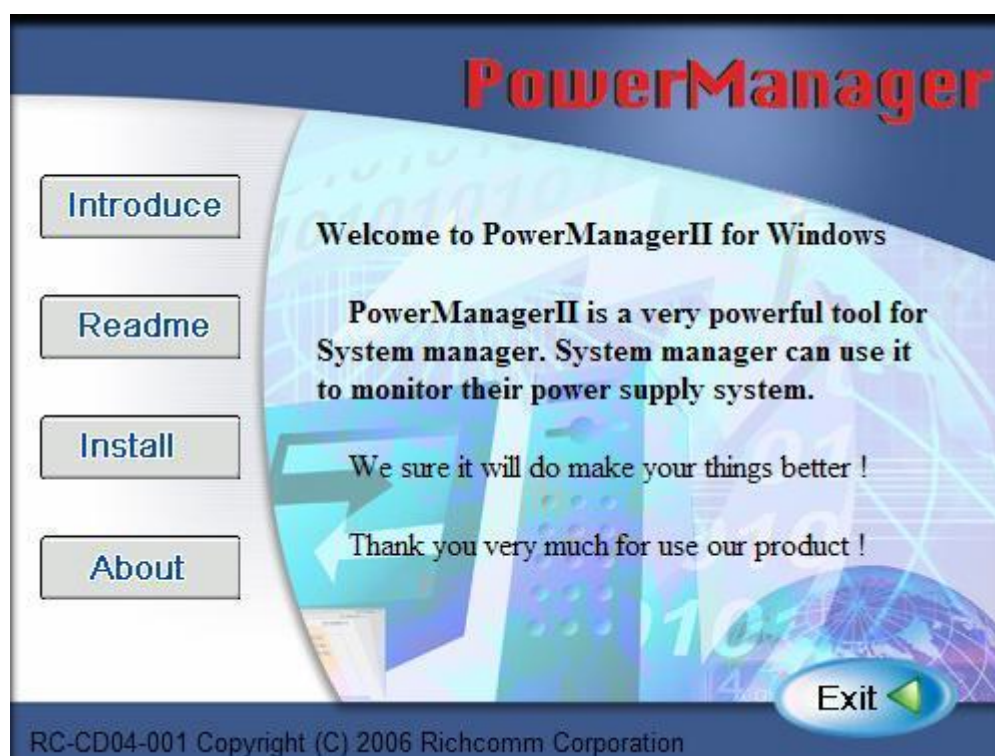


在整个安装过程完成完成后，安装程序会将所有的PowerManagerII档案复制到您指定的磁盘及目录中。(PowerManagerII默认值会将软件安装到C:\Program Files\richcomm\PowerManagerII\的目录中)。





2. 4>按钮' About' 为PowerManagerII开发组织的欢迎辞，如图：



2.2 启动及退出 PowerManagerII

2.2.1 启动 PowerManagerII

安装完成后, 请将系统重新启动. 若为98, Me, 请检查工作列是否有PowerManagerII是否已启动在工作列中;若是WindowsNT, 2000, XP, , 2003, Vista, 请在'控制面板\管理工具\服务'下查看PowerManagerIIService是否已经启动. 在做好基本设定后即可开始执行监控功能。



2.2.2 退出 PowerManagerII

安装完成后, 在Windows开始菜单的PowerManagerII项下会有如下图所示的4个选项, 若欲将PowerManagerII由系统中移除, 则请选取“退出”项.



3. 用户主界面

PowerManagerII 的主界面显示如下： 新旧界面风格展示，功能一致，根据客户需求选择新风格界面：



- (1). 菜单和快捷按钮
- (2). UPS状态图
- (3). UPS 告警显示区

3.1 系统设置

3.1.1 基本设置

鼠标点击系统设置后，进入如下界面：

系统设置

基本设置

关机设定

危机处理

历史数据保存设置

☒ 本地UPS

COM11

AUTO

USB

COM1

☐ 网络监控授权:

串口监控不支持网络监控, USB监控支持网络监控

☐ 远程UPS

IP:

172.16.0.130

授权:

richcomm

☐ 当登录WINDOWS时启动PowerManager UI

该接口主要由对监控 UPS 的方式进行配置。

1:默认激活“本地 UPS”，可使用的选项有““AUTO”，“COM”，“USB”

a:使用的是““AUTO””接口，则软件自动搜寻软件与 UPS 的通讯方式;

系统设置

基本设置

关机设定

危机处理

历史数据保存设置

☒ 本地UPS

AUTO

☐ 网络监控授权:

串口监控不支持网络监控，USB监控支持网络监控

☐ 远程UPS

IP:

172.16.0.130

授权:

richcomm

☐ 当登录WINDOWS时启动PowerManager UI

b:使用的是“USB”接口，则软件只搜索 USB 口与 UPS 的通讯方式：（使用 USB 电缆线与 UPS 连接则选择 USB）选择 USB 接口后，网络监控授权可被激活，

网络监控的功能：多台电脑监控一台 UPS，既可以对多台电脑执行危机保护；

网络监控的条件：需要监控的电脑都得安装本软件，并且在基本设置中选择远程UPS；被控的 PowerManangerII必须是 USB 的通讯方式；

系统设置

基本设置

关机设定

危机处理

历史数据保存设置

本地UPS

AUTO

☒

网络监控授权:

串口监控不支持网络监控，USB监控支持网络监控

远程UPS

IP:

172.16.0.130

Q

授权:

richcomm

☐

当登录WINDOWS时启动PowerManager UI

X

c:使用的是“COM”接口，则软件只搜索串口与 UPS 的通讯方式；（使用串口线与 UPS连接

则选择 COM）需正确选择与 UPS 连接的串口，否则通讯不上；

www.richcomm.com.cn

RICHCOMM

凝智科技

安全源于专业

系统设置

基本设置

关机设定

危机处理

历史数据保存设置

☒ 本地UPS

COM11

☐ 网络监控授权:

串口监控不支持网络监控，USB监控支持网络监控

☒ 远程UPS

IP:

172.16.0.130

授权:

richcomm

☐ 当登录WINDOWS时启动PowerManager UI

- 2: “测试中”，在选择好接口后，点测试中，则可以对该通讯方式进行测试，看是否通讯正常。
- 3: “远程 UPS”，激活的话则是监控非本地的 UPS，在 IP 中输入安装有 PowerManagerII 需要被监控电脑的IP地址，还可以点搜索，则会将安装有PowerManagerII软件的电脑IP全部列出，你可选择需要监控的IP；“授权”后的文字需要与被监控PowerManagerII 中网络授权的文字相同，否则会导致监控不上；

系统设置

基本设置

关机设定

危机处理

历史数据保存设置

本地UPS

COM11

网络监控授权:

串口监控不支持网络监控，USB监控支持网络监控

远程UPS

IP:

172.16.0.130

授权:

richcomm

当登录WINDOWS时启动PowerManager UI

4: “当登入 WINDOWS 时启动 PowerManager UI” 激活后，会在电脑开机后自动打开软件的监控界面，并同时提醒你启动该软件的服务；

www.richcomm.com.cn

RICHCOMM

凝智科技

安全源于专业

系统设置

基本设置

关机设定

危机处理

历史数据保存设置

本地UPS

COM11

网络监控授权:

串口监控不支持网络监控，USB监控支持网络监控

远程UPS

IP:

172.16.0.130

授权:

richcomm

当登录WINDOWS时启动PowerManager UI

确认后进入监控主界面；（PowerManagerII 服务启动项为自动时不出现该界面，默认为自动）

3.1.2 关机设定

选择关机设定，进入如下界面：



1: 自动存档功能（建议激活该选项）

- 1) 如果设置该项为有效，系统关闭的时候，可以通过该软件保存一些正在进行操作的文档。
- 2) 如果设置该项为无效，系统关闭的时候，将不会通过软件保存一些正在进行操作的文档。

2: 同时关闭 UPS 延迟 X 分钟后关闭 UPS （请根据 UPS 供电时间和电脑关机时间设置 UPS 关机时间）

- 1) 如果设置该项为有效，则在系统关闭后，X 分钟后 UPS 将会关闭。
- 2) 如果设置该项为无效，则在系统关闭后，则不对 UPS 执行关机命令。

3: 启动时显示存档

- 1) 如果设置该项为有效，则在启动软件时会显示上次运行 UPS 监控时自动存档的文件位置和最后关闭的程序，启动软件时会显示已保存文件的窗口。

- 2) 如果设置该项为无效，则在启动软件时不会显示已保存文件的窗口。
- 4: 关机前执行的外部程序：选择完成后，在关闭系统前该软件就会依照用户的设定执行程序，选择的程序必须为可执行程序；

3.1.3 危机处理

- 1) 选择关闭计算机

系统设置

基本设置

关机设定

危机处理

历史数据保存设置

关闭计算机

休眠(Win2000以上)

市电中断后

18分钟

电池电压低后

2分钟

UPS旁路后

2分钟

UPS过热>65后

2分钟

UPS过载>100%后

2分钟

UPS故障后

2分钟

UPS通讯中断后

2分钟

UPS关闭后

2分钟

将需要出现该告警时对电脑进行关机保护就激活该告警参数；如不需要对该告警进行关机保护则不需激活；则当市电中断，电池电压低，UPS 旁路，UPS 过热,UPS 超载，UPS 超载，UPS 故障，UPS 通讯中断，UPS 关闭等事件发生时，软件会给予关机倒计时框。我们现在以 UPS 通讯中断，2 分钟后执行操作为例，即如果 UPS 通讯中断会出现倒计时框：



等待 2 分钟倒计时完成后，将关闭计算机正在执行的所有窗口并关闭电脑。如果点击**制止**“自动关闭本 PC 机”，则不对计算机进行关机保护。如果点击**隐藏**，则倒计时框消失，2 分钟后计算机自动关闭。

- 2) 选择休眠，**请注意睡眠功能需要在 Win2000 以上系统，且需要 PC 机硬件支持方可实现休眠功能**。则当市电中断，电池电压低，UPS 旁路，UPS 过热,UPS 超载，UPS 超载，UPS故障，UPS 通讯中断，UPS 关闭等事件发生时，软件会给予睡眠倒计时框。

我们现在 以当 UPS 通讯中断，2 分钟后执行操作为例，即 UPS 通讯中断时会出现如下倒计时框：

系统设置

基本设置

关机设定

危机处理

历史数据保存设置

关闭计算机

休眠(Win2000以上)

市电中断后

18

分钟

电池电压低后

2

分钟

UPS旁路后

2

分钟

UPS过热>65后

2

分钟

UPS过载>100%后

2

分钟

UPS故障后

2

分钟

UPS通讯中断后

2

分钟

UPS关闭后

2

分钟

✓

✕

等待 2 分钟倒计时完成后，计算机将转入睡眠状态。

www.richcomm.com.cn

RICHCOMM

凝智科技

安全源于专业



如果点击**制止**“自动关闭本 PC 机”，则倒计时框消失，计算机将不会转入睡眠状态。

如果点击**隐藏**，则倒计时框消失，2 分钟后计算机将转入睡眠状态。

3.1.4 历史数据保存设置

系统设置

基本设置关机设定危机处理历史数据保存设置

☒ 是否保存历史数据

保存间隔: 秒

✓

✕

如果设置**是否保存历史数据**为有效，则软件在运行期间会根据用户设定的时间间隔对 UPS 的历史资料给予保存。（如无特殊需要可设置保存间隔为 1 小时或更长时间）如果设置**是否保存历史数据**为无效，则软件在运行期间不会对 UPS 的历史数据给予保存。

3.2 关机和重启

点击关机和重启显示为：



提供了 3 种功能：

- 1) 在 X 分钟后关闭 UPS, 点击执行后, UPS 在 X 分钟后自行关闭。
- 2) 在 X 分钟后关闭 UPS, 并且在 Y 分钟后, 重新开启 UPS, 点击执行后, UPS 在 X 分钟后自行关闭, 在 UPS 关闭 Y 分钟后, UPS 自行开启。
- 3) 取消关闭 UPS 命令, 在关闭 UPS 的控制命令已经发出, UPS 还在等待关闭的情况下, 可以取消关闭 UPS 的命令

3.3 安排 UPS 工作

点击安排 UPS 工作显示为：

安排UPS工作

计划任务列表:

计划任务名称	执行周期	运行时间	开始时间

任务

●

UPS自测10秒

●

UPS自测到电池电压低

●

UPS 自测

●

关闭UPS, 延迟

●

关闭UPS, 延迟

重新开启 UPS,在

2

:

2

分钟

:

2

分钟

当天

13:54:52

☒

是否同时关闭计算机?

执行时间

执行周期:

一次

开始时间:

13:49:52

日期:

2024/12/ 6

+

任务有：

- 1)UPS 自测 10 秒钟
- 2)UPS自测直到电池电压低
- 3)UPS自测 X 分钟
- 4)在 X 分钟后关闭 UPS
- 5) 在 X 分钟后关闭 UPS, 并且在 Y 分钟后，重新开启。

执行周期有：

- 1)一次
- 2)每天
- 3)每周
- 4)每月
- 5)每隔几天

用户可以根据**任务**和**执行周期**的组合，点击添加后，该任务就被添加。如下图所示：

安排UPS工作

计划任务列表：

计划任务名称	执行周期	运行时间	开始时间
UPS自测10秒	一次	2024-12-6	13:49:52

任务

● UPS自测10秒

● UPS自测到电池电压低

● UPS 自测

1分钟

● 关闭UPS, 延迟

● 关闭UPS, 延迟

重新开启 UPS,在

2分钟

2分钟

当天13:54:52

☒ 是否同时关闭计算机?

执行时间

执行周期：一次

开始时间：13:49:52

日期：2024/12/ 6

+

任务添加完毕。当计算机系统时间到指定时间，软件自行执行添加的任务

3.4 测试

点击测试显示如下：



提供了 4 种功能：

- 1)UPS 自测 10 秒钟，点击执行后，UPS 测试 10 秒后，测试结束。
- 2)UPS 自测直到电池电压低，点击执行后，到 UPS 电池电压低时，测试结束。
- 3)UPS 自测 X 分钟，点击执行后，UPS 测试 X 分钟后，测试结束。
- 4)取消 UPS 自测，在 UPS 自测过程中，执行取消 UPS 自测，UPS 取消测试。

3.5 告警参数配置



3.5.1 广播告警

使用网络广播消息告警，请启动网络消息告警，如下图



点击**确定**当 UPS 发生状态改变时，软件会按照用户定义的广播次数发出网络消息告警。

当出现告警时，局域网内开通了信使服务的电脑都将接收到如下告警窗口；

(如果广播次数为 N，则告警时将收到 N 个此窗口)

3.5.3 Email 告警

使用 **Email** 告警，请先启动电子邮件告警功能

根据环境的需要给予 SMTP 地址，发件邮箱地址及用户名，密码。那么要如何才能让

告警信息通过 Email 形式发送至目标呢？如下图：

告警参数配置

广播

短信

邮件

声音

窗口

☒ 激活电子邮件告警功能

SMTP地址:

发件邮箱地址:

☒ 认证

用户名:

密码:

例如：如果你使用的发件箱邮箱为：test@163.com 则输入如下：

www.richcomm.com.cn

RICHCOMM

凝智科技

安全源于专业

告警参数配置

广播

短信

邮件

声音

窗口

☒ 激活电子邮件告警功能

SMTP地址:

sntp.163.com

发件邮箱地址:

test@163.com

☒ 认证

用户名:

test

密码:

选择**警报接收者**，进入如下图：



点击**添加**如下图:

告警用户添加

告警方式:

Email告警

用户名:

incept

邮箱地址:

incept@sina.c

✓

✕

告警参数配置

广播

短信

邮件

声音

窗口

☒ 激活短信息告警功能

☒ 通过GSM Modem

连接串口:

COM11

波特率:

9600

☐ 默认值

短信中心:

+8613800200500

✓

✕

设置好 GSM Modem 连接的串口，根据 Modem 的参数设置好波特率，根据实际情况，设置好正确的短信中心。如：移动短信中心是：8613800200500

3.5.5 声音告警

使用声音告警，请先启动声音告警

告警参数配置

广播

短信

邮件

声音

窗口

☒ 激活声音告警

播放次数:

1

声音资源:

告警信息	资源文件
电池电压低	batlowfaile.wav
电池电压正常	batlowsucce.wav
市电断电	utilfail.wav
市电正常	utilsucce.wav
远程UPS关闭	closeups.wav
远程UPS关闭取消	nocloseups.wav
旁路状态	bypass.wav
非旁路	nobypass.wav
过热	tempfaile.wav
过热取消	tempsucce.wav
过载告警	overload.wav
过载取消	nooverload.wav
UPS故障	unfailed.wav

✓

✕

根据用户定义声音播放次数，当 UPS 发生状态改变时，软件会按照用户定义的声音播放次数发出相应次数的告警。如：出现电池电压低时，软件会通过 与电脑连接的扬声器或音响等发声器发送出语音告警：“请注意，UPS 电池电压低”

3.5.7 窗口告警

使用窗口告警，请启动弹出窗口告警



当出现告警时，将会弹出如下图框；将该窗口退出后，下次告警时会自动弹出，如将该窗口最小化时，出现告警不在弹出该窗口，而需将其最大化后才可以查看到告警信息；需删除告警信息，可点击“清空”，告警信息将全部清空；

[illegible]

4. 查看

4.1 查看历史事件

点击历史事件记录进入：

历史事件记录

事件等级：全部事件


日期：从 2024/11/ 6 -- 2024/12/ 6

时间	等级	名称	UPS所在PC地址
2024/12/6 14:01:07	普通事件	市电恢复	COM11
2024/12/6 14:01:01	普通事件	UPS旁路恢复	COM11
2024/12/6 14:00:58	严重事件	市电失败	COM11
2024/12/6 13:56:20	告警事件	UPS旁路	COM11
2024/12/6 13:56:19	普通事件	市电恢复	COM11
2024/12/6 13:56:10	严重事件	市电失败	COM11
2024/12/6 13:56:10	普通事件	电池电压正常	COM11
2024/12/6 13:55:17	告警事件	电池电压异常	COM11
2024/12/6 13:55:15	普通事件	市电恢复	COM11
2024/12/6 13:55:06	严重事件	市电失败	COM11
2024/12/6 13:42:08	普通事件	UPS通讯正常	COM11
2024/12/6 13:16:21	严重事件	UPS通讯中断	COM11
2024/12/6 13:12:43	严重事件	UPS通讯中断	COM11
2024/12/6 13:09:09	严重事件	UPS通讯中断	COM11
2024/12/6 12:00:41	严重事件	UPS通讯中断	COM11
2024/12/6 11:41:27	普通事件	UPS通讯正常	COM11

在这个列表里，记录了 UPS 事件发生的等级，时间，名称及其监控 UPS 的 PC 地址。

- 1)提供按照事件等级过滤的方式。
- 2)提供通过时间过滤的方式。
- 3)删除历史事件，也提供了过滤机制，如：

删除记录



如需要删除记录，前先选择删除方式，然后点击“执行”即可将记录删除。

☒ 删除历史记录从

2024/11/ 6

到

2024/12/ 6

☐ 删除历史记录早于

1

天

☐ 删除全部记录

✓

✕

选择不同的删除方式。如上：

- 1) 删除从 2007-6-25 到 2007-7-25 之间的记录
- 2) 删除 1 天前的记录
- 3) 删除全部记录

4.2 查看历史资料

点击历史数据记录进入：

历史数据记录

[illegible]

在这个列表中显示的为 UPS 的历史数据，显示出来的数据时间间隔为用户自行定义的。

现在的数据有输入电压，频率，输出电压，输出负载。

IP 地址：如果是本地连接的 UPS，则显示你选择的通讯接口，如：USB，COM1

如果使用的是远程监控，则显示的是远程监控的 IP 地址，如：192.168.0.2


1) 过滤记录功能:



提供了按照 UPS 相关参数过滤和按时间过滤的两种方式。

2) 删除记录功能:

删除记录



如需要删除记录，前先选择删除方式，然后点击“执行”即可将记录删除。

☒ 删除历史记录从

2024/11/ 6

到


2024/12/ 6


☐ 删除历史记录早于

1

天

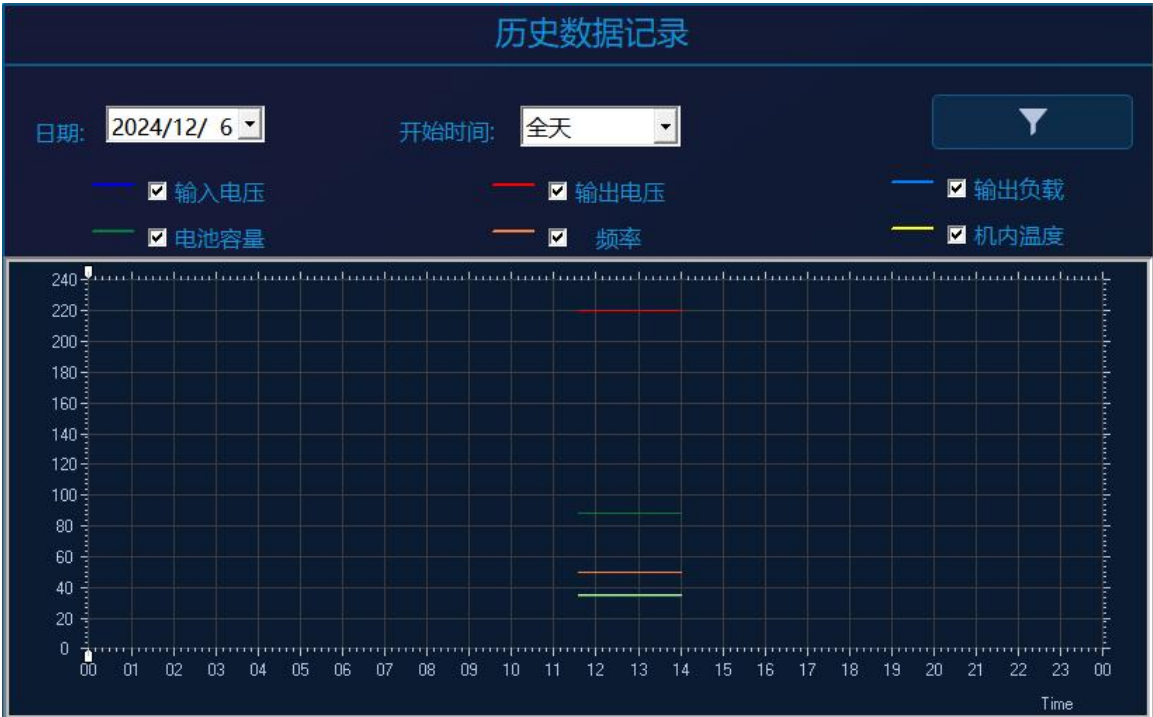
☐ 删除全部记录





提供了 1、按时间段删除记录 2、指定删除某天的记录 3、删除全部记录三种删除方式。

3) 查看曲线图功能



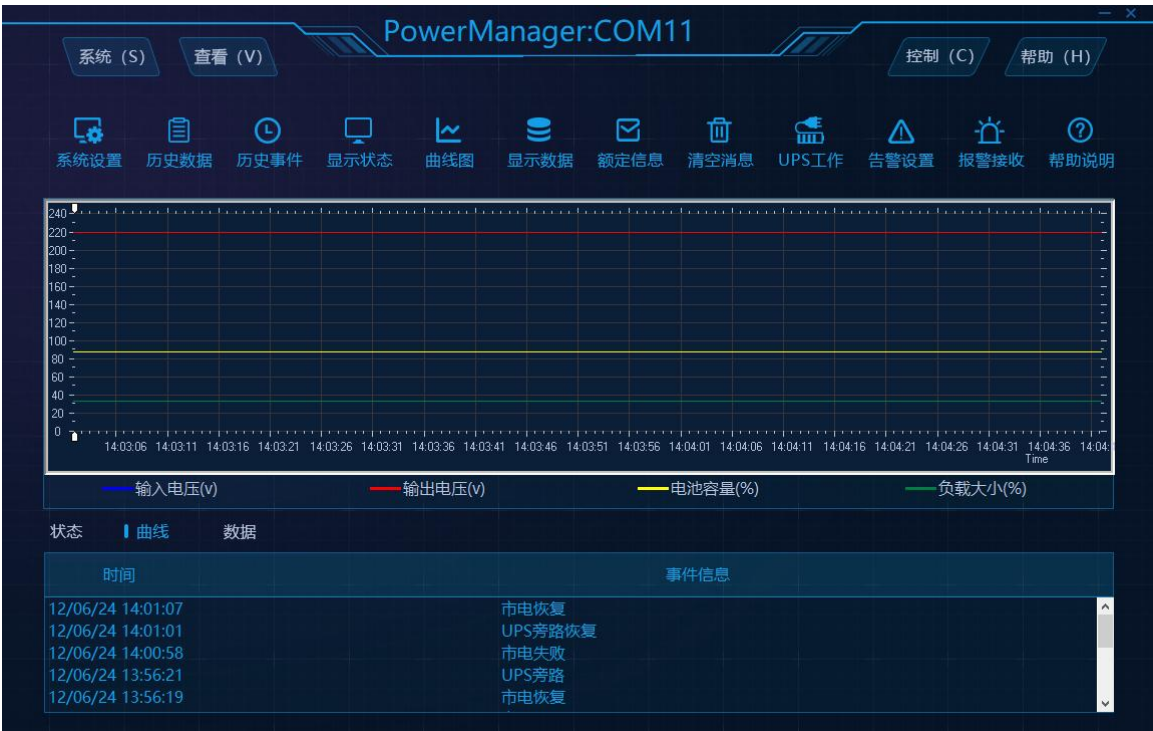
通过曲线方式来查看 UPS的工作情况，通过参数过滤和时间及时间段选择，通过曲线的形式来反映出 UPS 的工作状况。

4.3 查看数据图



4.4 查看曲线图

在此图中可以清晰的看到各颜色代表的输入电压，输出电压，电池容量，负载大小在时间段内的变化；



4.5 查看状态图

点击查看状态图显示为：（此图为 UPS 正常工作的状态图）



通过查看状态图,可以查看到数据有: 输入电压,输出电压, 频率, 电池容量, 机内温度, 负载。



表示现在的输入电压值为: 220.00V



表示现在的输出电压值为: 220.00V



表示现在的输出负载为: 34%

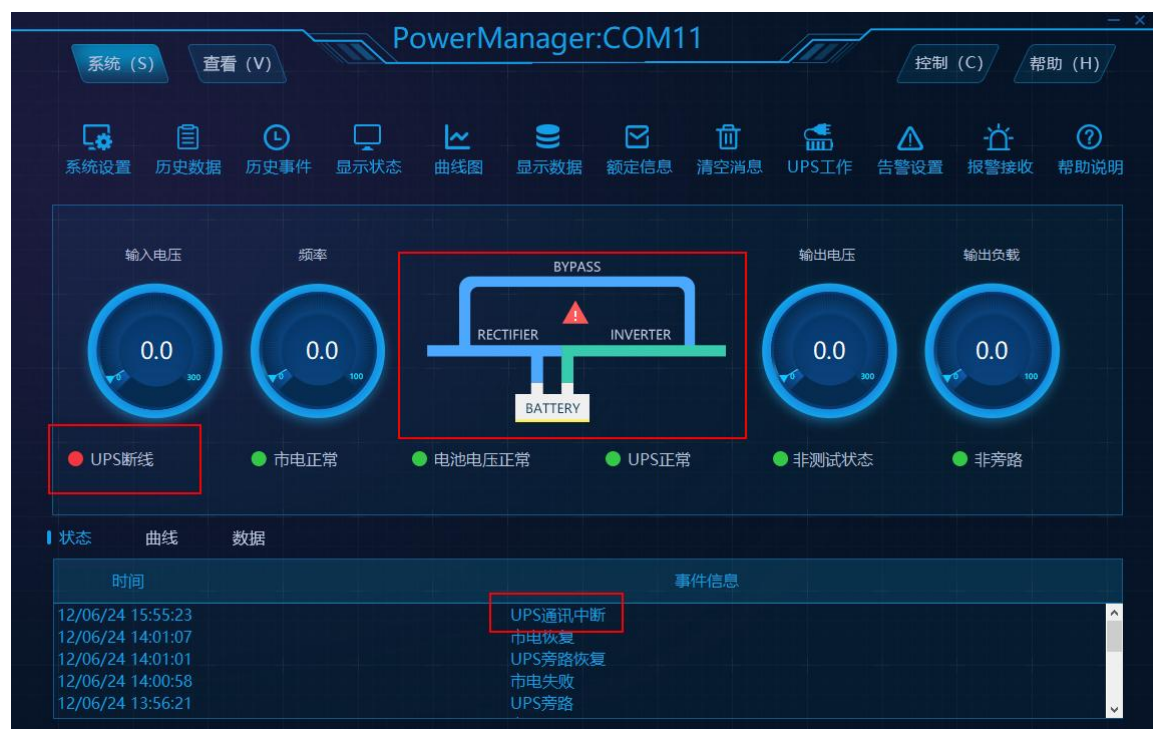


表示现在的电压频率为: 220.00V

通过查看状态图，可以查看到的告警状态有：

设备离线，市电中断，电池电压低，UPS关闭，UPS 故障，测试，旁路；

1：设备离线的状态图如下：状态流水线停止，设备离线指示灯显示红色，告警栏出现UPS 通讯中断告警信息；



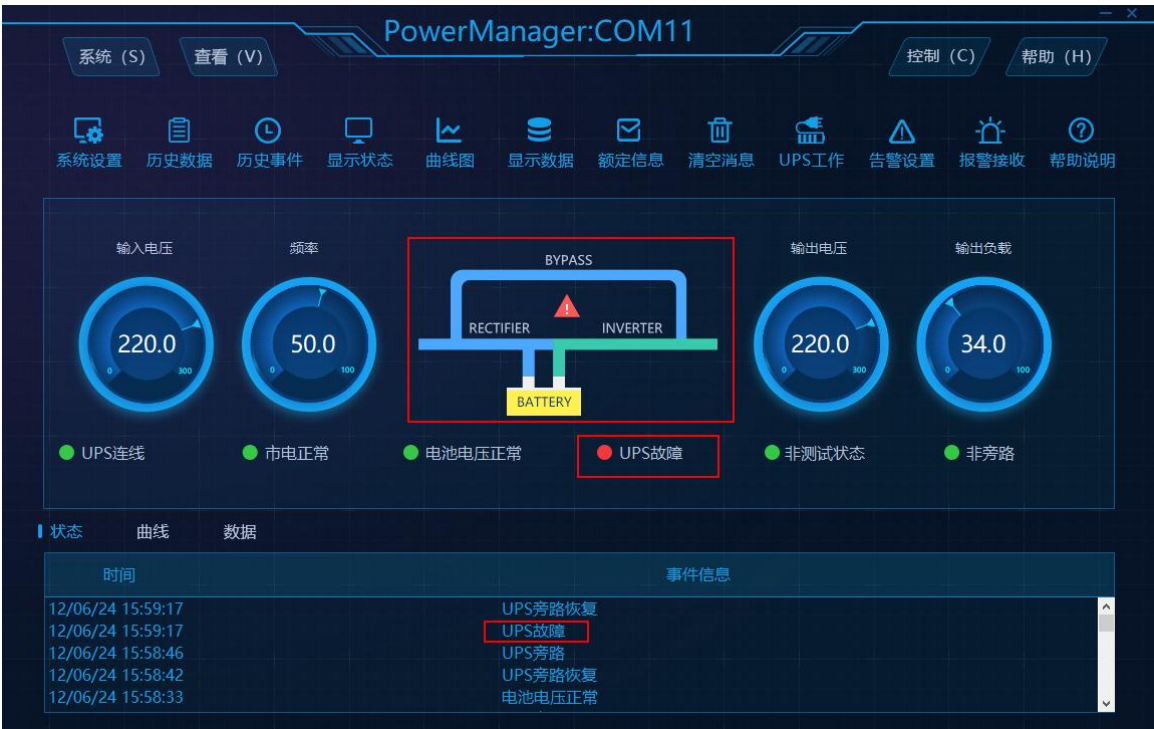
2：市电中断告警状态如下图：流水线从电池里面出来，市电中断指示灯显红色，告警栏出现市电中断信息；



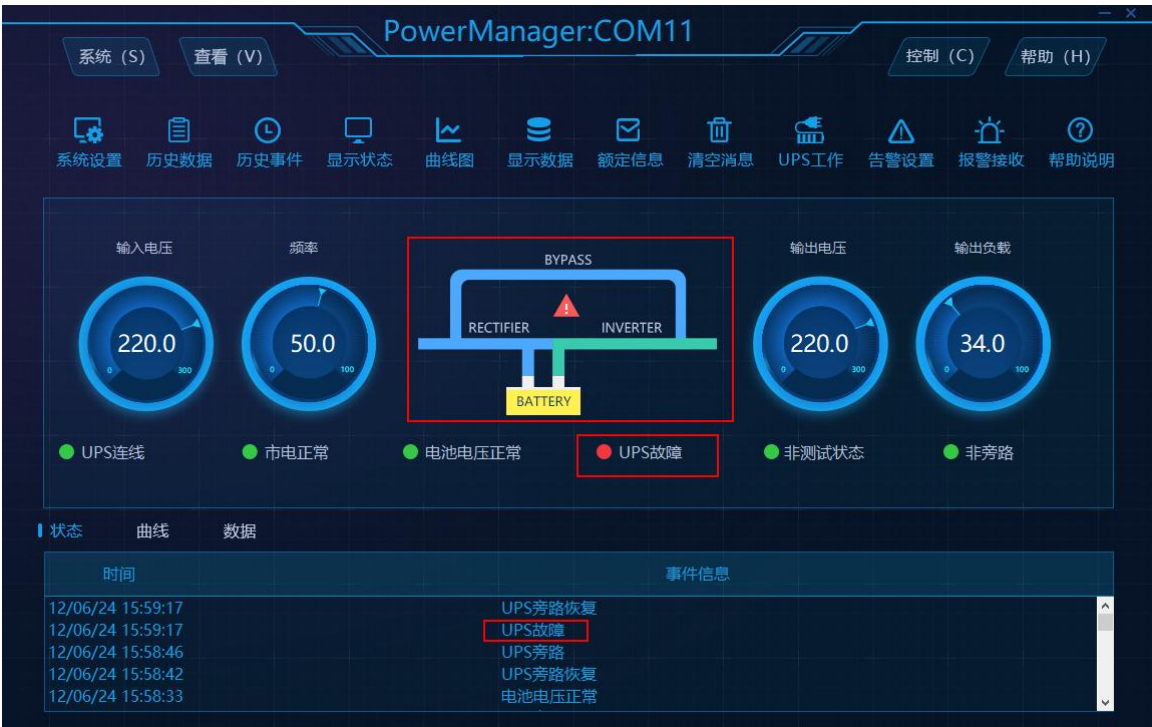
3: 电池电压低告警如下图：电池电压低指示灯显红色，告警栏出现电池电压异常的信息；



4: UPS 关闭告警状态如下图：流水线禁止不动，告警栏出现 UPS 关闭信息；



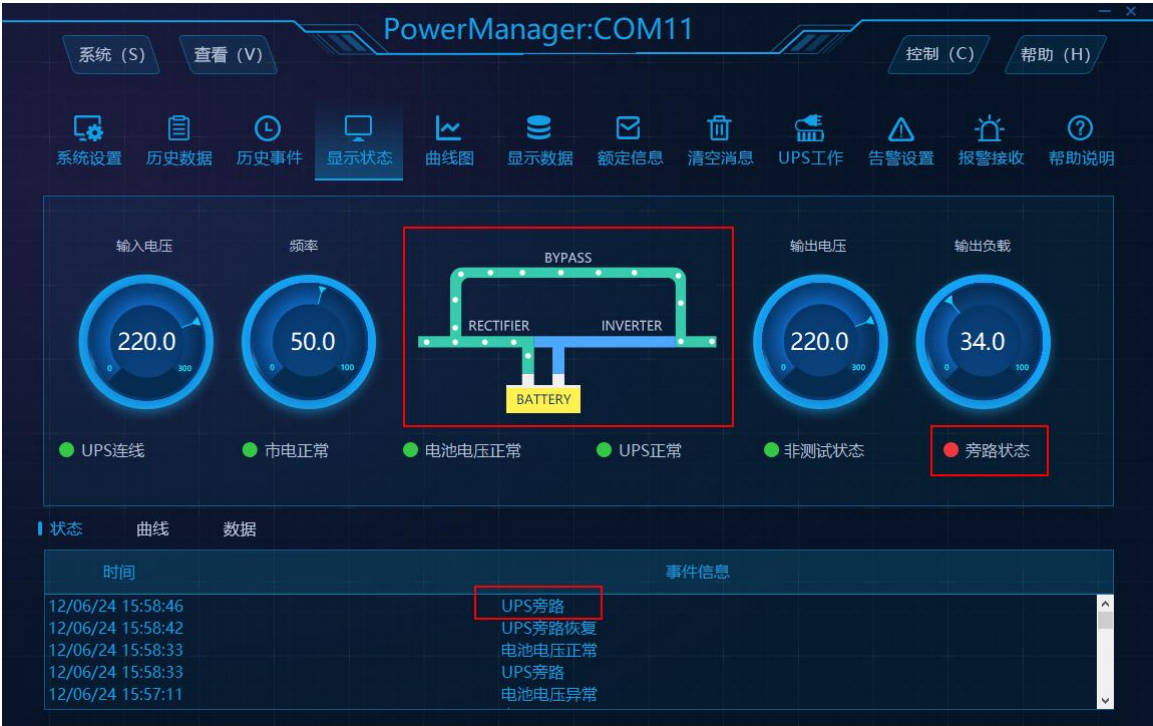
5: UPS 故障告警如下图：流水线不动并中间出现感叹号，UPS 故障指示灯显示红色，告警栏出现 UPS 故障信息；



6: 测试告警状态如下图：流水线从电池里面出来，测试中的指示灯显示红色，告警栏显示 UPS 测试中的信息；



7：旁路告警如下图：流水线从 BYPASS 线路走，旁路指示灯显示红色，告警栏出现 UPS 旁路信息；



5. 关于 PoerManagerII

点击托盘中 PowerManager 的图标，在弹出的菜单中单击“关于”菜单项，即可打开“关于 PowerManager”窗口。